

¿Qué es la rabia?

Es una enfermedad viral que se propaga a las personas y los animales de sangre caliente, generalmente por mordedura o rasguño de un animal infectado con rabia.

40%

de las personas mordidas por animales probables de padecer rabia, son niños menores de 15 años.

100%

mortal una vez aparecen los síntomas

99%

de las personas mordidas por animales probables de padecer rabia, son niños menores de 15 años.

Colombia en los últimos casos de rabia humana confirmados

2017 – Tena (Cundinamarca)

2020 – Neiva (Huila)

2021 – Argentina (Huila)

Todos con linaje genético murciélago hematófago

El virus se transmite por saliva de animales infectados como:



Murciélagos



Perros



Gatos



Zorros

95%

de las muertes humanas se registran en **Asia y África**. La rabia está presente en todos los continentes, excepto en la **Antártida**.

60.000
Personas

Aproximadamente mueren al año a nivel mundial

La rabia es una zoonosis causada por el virus de la rabia que pertenece al género Lissavirus, familia Rhabdoviridae.

Se transmite por contacto con piel y mucosas, generalmente a través de la saliva de un animal infectado, casi exclusivamente por la mordedura de un animal infectado aunque puede suceder por contacto con piel herida y de mucosa intacta con saliva, secreciones o tejidos procedentes de animales infectados. Desde el sitio de inoculación, el virus inicialmente se multiplica en las células musculares, de allí pasa a las placas terminales motoras y a los axones motores para llegar a sistema nervioso central (El virus puede ingresar directamente a los axones motores de los nervios periféricos cuando hay una lesión penetrante).

Desde el cerebro viaja a cualquier parte del cuerpo a través de los nervios, provoca una infección sistémica y posteriormente una encefalomiелitis. El tiempo que tarda en desarrollar esta etapa es variable. Clínicamente, la rabia es una encefalomiелitis aguda cuya mortalidad es del 100 %.

El periodo de incubación es variable en un rango de 10 a 60 días, aunque puede ser de uno o más años; el periodo de transmisibilidad del virus inicia de 3 a 5 días antes del comienzo de los primeros signos y/o síntomas (en los perros puede ser incluso mayor a 5 días) y finaliza con el fallecimiento del sujeto o animal infectado.

Los humanos y los animales homeotermos son susceptibles de adquirir la enfermedad. El riesgo puede variar por el estado inmunológico, la especie, el tamaño del inoculo y las características de la cepa viral infectante.

Los humanos y los animales homeotermos son susceptibles de adquirir la enfermedad. El riesgo puede variar por el estado inmunológico, la especie, el tamaño del inoculo y las características de la cepa viral infectante. Existen dos ciclos de transmisión:

- **Urbano:** donde los principales intermediarios transmisores para los humanos son los perros y ocasionalmente otros animales domésticos.*
- **Silvestre:** los principales intermediarios transmisores para los humanos son los murciélagos y otros silvestres.*

Cabe destacar que actualmente el gato constituye un intermediario importante en la transmisión de la rabia silvestre a los humanos. En Colombia se ha identificado la circulación de variante antigénica 1 (perro), 3,5 (murciélagos hematófago), 4 (murciélagos frugívoros) y 8 (zorros); a partir de 2018 se implementó la identificación linajes genéticos lo que garantiza una mejor identificación de circulación viral en el país.

Los reservorios del virus pueden estar en todos los animales homeotermos, especialmente en los mamíferos. En zonas urbanas predominantemente en animales de compañía (perros y gatos; en las zonas rurales en animales de producción como bovinos (toros, vacas y búfalos), équidos (caballos, asnos y mulas) en zonas poco habitadas, apartadas o boscosas animales silvestres, principalmente murciélagos, zorros y zorrillos.

La vacunación regular de mascotas, como perros y gatos, es fundamental para prevenir la propagación de la rabia. También es importante educar a la población sobre los riesgos de la rabia y cómo evitar el contacto con animales salvajes y callejeros.

Según la Organización Mundial de la Salud (OMS), se estima que la rabia provoca la muerte de aproximadamente 59,000 personas al año en todo el mundo, en su mayoría en África y Asia. Sin embargo, esta cifra puede ser subestimada debido a la falta de informes precisos en muchas regiones.

Algunos países, como el Reino Unido, Australia y Nueva Zelanda, han logrado la erradicación de la rabia en sus poblaciones de animales terrestres. Esto se debe a una combinación de medidas de control y la ausencia de murciélagos portadores del virus en esas regiones.

Desde 1983 en el continente americano se ha reducido la incidencia de esta infección en un 95 % o más en humanos y en perros se ha reducido en un 98 %. En algunas partes de América Central y el Caribe, la rabia en perros sigue siendo un problema de salud pública. En Latinoamérica, desde 1995 y hasta la fecha se han incrementado los casos de infección por el virus de la rabia en humanos, transmitida por algunos murciélagos de los géneros *Desmodus*, *Taradia* y *Artibeus*.

Entre el año 1999 a 2021 en Colombia se han identificado 43 casos de rabia humana distribuidos en todas las regiones del país.

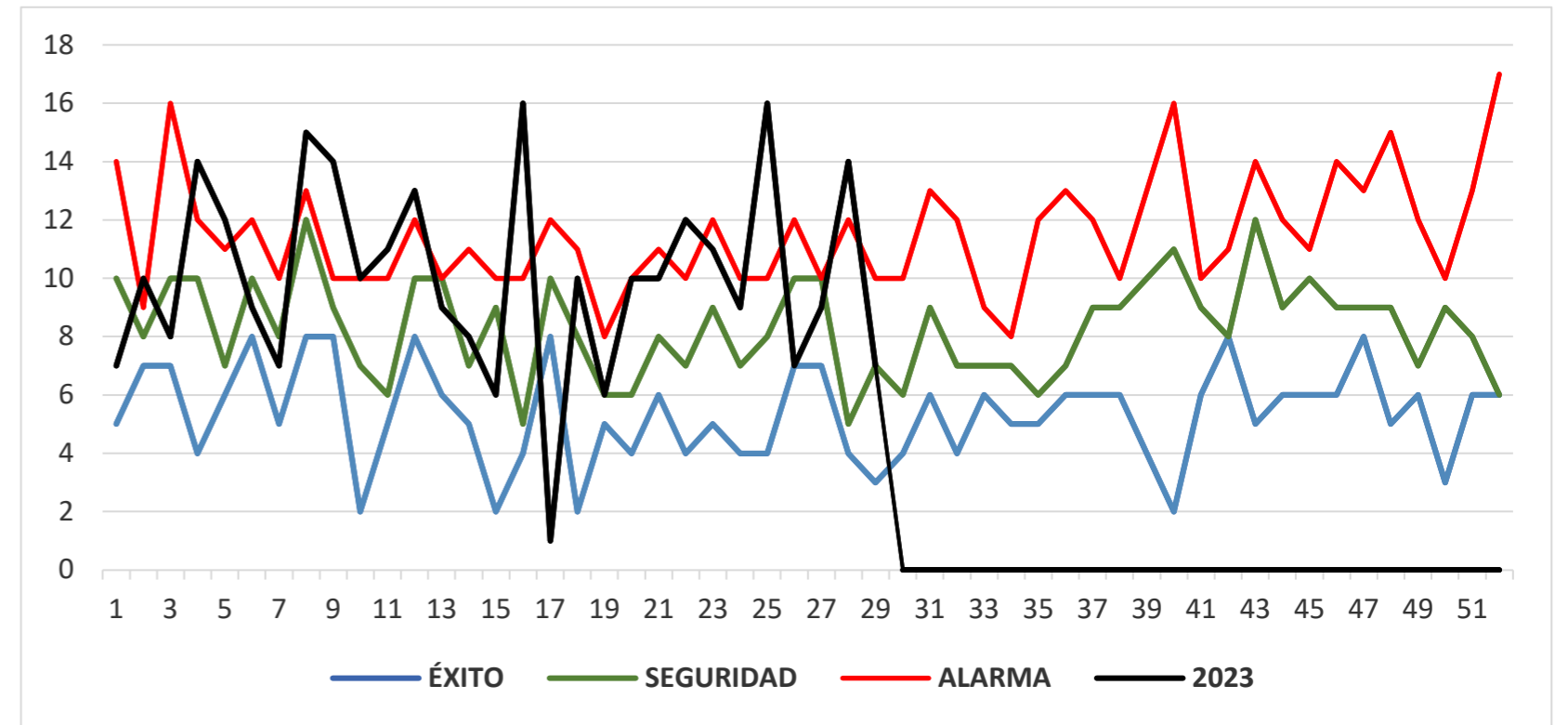
La entidad territorial con mayor frecuencia de casos en este período ha sido Chocó con 17 casos, seguido por Cundinamarca, Santa Marta y Santander con cuatro casos cada uno.

Mapa 1. Distribución de la rabia humana en Colombia, 1999 - 2021



En el municipio de Zipaquirá no se han presentado casos de rabia humana ni animal, sin embargo, con corte a Semana Epidemiológica SE 29 de 2023 se han reportado 291 casos de agresiones por animales potencialmente transmisores de rabia con una tasa de incidencia de 187 casos por cada 100.000 habitantes, en el canal endémico se observan varios picos por encima de la zona de alarma los más altos en las SE 16 y 25 un total de 16 casos cada una; y en la SE 29 se reportaron 7 casos.

Gráfico 1. Canal Endémico Vigilancia Integrada de la Rabia, Sivigila, SE 29, Zipaquirá, 2023



Fuente: Sivigila 2023 a SE 29.

Ilustración 1. Comportamiento agresiones y contactos con animales potencialmente transmisores de rabia notificados, Zipaquirá, semanas epidemiológicas 01 -36, 2022

¿Cómo se comportó el evento?



27%

Aumentó en el número de casos respecto al mismo periodo del año anterior

291

Casos confirmados por clínica.

Incidencia
187 x 100.000

Habitantes



Mujeres

50,52%



Área de ocurrencia

Cabecera municipal **87,63%**



Áfiliación al SGSSSS

Contributivo **82,82%**



Hombres

49,48%



Especie animal agresora

Perros y gatos **81,79%**



Niños

El 29% de las APTR son en menores de 15 años.

La rabia se puede prevenir con:

- La prevención de las mordeduras y arañazos, tanto en adultos como en niños
- La vacunación de los perros y los gatos, evita la transmisión al ser humano
- Acudiendo de manera inmediata al centro de salud más cercano, ante cualquier exposición (mordedura o arañazo), para la atención de la herida y tratamiento según la clasificación